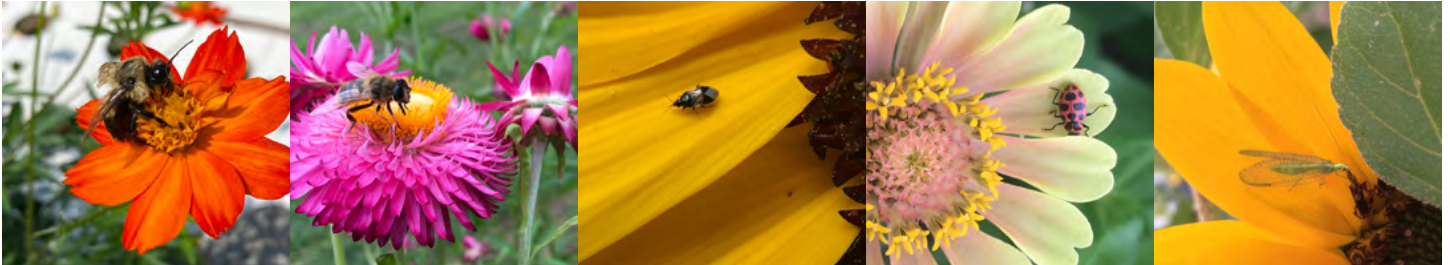


Cómo crear un hábitat para los insectos benéficos

Granjas y jardines urbanos



¿Qué es un insecto benéfico?

Los insectos benéficos incluyen insectos polinizadores (no solo abejas melíferas), moscas, avispas, escarabajos, chinches y otros insectos que se alimentan de plagas. Si bien técnicamente no son insectos, las arañas y los ácaros depredadores también funcionan como enemigos naturales de las plagas.

¿Qué atrae y mantiene a los insectos benéficos?

- Alimento – diversas plantas en floración con mucho polen y néctar
- Refugio – una variedad de plantas y cubiertas de suelo
- Protección contra el peligro – especialmente la exposición a pesticidas

1. Elegir un lugar

Hay muchos lugares adecuados para los hábitats de insectos benéficos. Evita crear un hábitat cerca de espacios donde se usen pesticidas con regularidad y toma nota de las características del sitio, ya que influirán en las siguientes opciones:



2. Elegir las plantas

Intenta mantener algo en floración desde principios de la primavera hasta finales de otoño para alimentar a tus amigos los insectos. Averigua qué especies de flores producen más polen y néctar, y elige plantas con flores de diversas formas y hábitos de crecimiento para alimentar a la mayor cantidad posible de insectos visitantes. Estas plantas pueden ser anuales o perennes, nativas o no nativas (pero no invasivas). Hay muchas listas de plantas buenas para los polinizadores, y la mayoría también sustentarán a otros insectos benéficos. Usa el código QR al fin para obtener más información.

3. Controlar las malezas

Las malezas siempre serán un desafío, pero tienes muchas opciones. Invertir tiempo en el control de las malezas antes de sembrar las plantas buenas para los insectos dará sus frutos. Usa el código QR para conocer más sobre las siguientes técnicas.

Antes de sembrar puedes:

- sofocar las malezas (por ejemplo, con una lona)
- perturbar repetidamente el suelo (cultivar)
- sembrar un cultivo de cobertura
- solarizar el suelo

Una vez que tus plantas deseadas estén en el suelo, puedes:

- crear un mantillo (con materiales orgánicos como astillas de madera, paja, hojas muertas, etc.)
- remover las malezas a mano
- segar (si estás tratando de cultivar plantas perennes y tienes principalmente malezas anuales)
- aplicar cuidadosamente un herbicida solo a las malezas (siempre lee y sigue las instrucciones de la etiqueta)



4. Cultivar las plantas

Las plantas se pueden iniciar en la primavera o en el otoño a partir de semillas o el trasplante de plántulas. Los tiempos y las elecciones de crecimiento dependerán en parte de tus objetivos, los recursos disponibles y la estrategia para el control de las malezas. Si siembras semillas de plantas perennes, hazlo a finales del otoño. A las plantas perennes trasplantadas también les va mejor en otoño, ya que el aumento de la humedad del suelo y las temperaturas más frescas son menos estresantes para las plantas jóvenes. Para las plantas anuales, sigue las instrucciones que vienen con las semillas o las plántulas.



Escrito por Amara Dunn, Programa de Manejo Integrado de Plagas del Estado de Nueva York (última actualización marzo 2023)

El apoyo para este proyecto fue proporcionado por:

El Instituto Nacional de Alimentos y Agricultura del Departamento de Agricultura de los Estados Unidos, Proyecto Smith Lever 2020- 21-108

El Programa de Pasantías de Verano de la Extensión Cooperativa de Cornell
La Fundación Hacia la Sostenibilidad

Agradecemos a Aziza Alvarenga-Marchante por tomar algunas de las fotografías.

Conozca más

